



รายงานสถานการณ์ภัยแล้งและภัยพิบัติ ฉบับที่ 112

ประจำวันที่ 22 มิถุนายน 2561

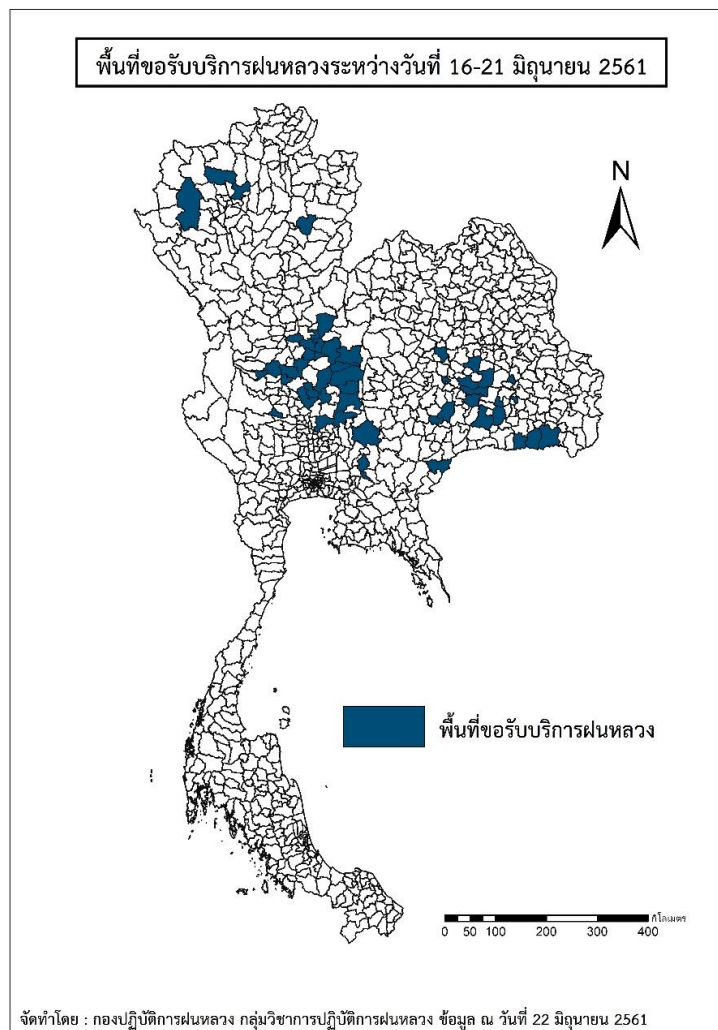
และผลการปฏิบัติการฝนหลวงประจำวันที่ 21 มิถุนายน 2561

กลุ่มวิชาการปฏิบัติการฝนหลวง กองปฏิบัติการฝนหลวงกรมฝนหลวงและการบินเกษตร

royalrainmaking_academic@hotmail.com

๐ พื้นที่ขอรับบริการฝนหลวง (วันที่ 16 - 21 มิถุนายน 2561)

ภาค	รายชื่อจังหวัด (อำเภอ) ที่มีผู้ขอรับบริการ	จำนวนผู้ขอรับบริการ (ราย)
เหนือ	พิจิตร(ตะพานหิน ทับคล้อ ดงเจริญ โพธิ์ประทับช้าง บางมูลนาก วังทรายพูน), เพชรบูรณ์ (ชนแดน บึงสามพัน ศรีเทพ วิเชียรบุรี หนองไผ่), เชียงใหม่(ดอยสะเก็ด แม่แตง แม่แจ่ม), พิชณโลก(เนินมะปราง), แพร่(ร้องกวาง)	๓๑
กลาง	นครสวรรค์(ชุมตาบง ชุมแสง ดากฟ้า ไพศาลี ลาดยาว โกรกพระ ดาคลี เมืองนครสวรรค์), ลพบุรี(หนองม่วง พัฒนานิคม เมืองลพบุรี ชัยบาดาล), ชัยนาท(เนินขาม)	๒๓
ตะวันออกเฉียงเหนือ	นครราชสีมา(ปากช่อง), บุรีรัมย์(ลำปลายมาศ สตึก หนองหงส์ บ้านใหม่ไชยพจน์), ศรีสะเกษ (ภูสิงห์โพธิ์ ศรีสุวรรณ กันทรลักษ์ ขุนหาญ), สุรินทร์(ชุมพลบุรี ศีขรภูมิ สนม เมืองสุรินทร์), ร้อยเอ็ด(เกษตรวิสัย หนองฮี), ขอนแก่น(บ้านไผ่), มหาสารคาม(วาปีปทุม พยัคฆภูมิพิสัย)	๒๐
ตะวันออก	ปราจีนบุรี(ศรีมโหสถ เมืองปราจีนบุรี), สระแก้ว(ตาพระยา)	๔
ใต้	ไม่มีการขอรับบริการ	-
รวม	๑๗ จังหวัด (๕๐ อำเภอ)	๗๘



๑ สถานการณ์ปริมาณน้ำเก็บกักในอ่างเก็บน้ำที่สำคัญ

	ความจุของอ่างที่ รนก. ¹ (ล้าน ลบ.ม.)	ปริมาณน้ำในอ่างฯ (%)				ปริมาณน้ำไหลลงอ่างฯ (ล้าน ลบ.ม.)	ปริมาณน้ำระบาย (ล้าน ลบ.ม.)	ระดับน้ำ
		18 มิ.ย.	19 มิ.ย.	20 มิ.ย.	21 มิ.ย.	21 มิ.ย.	21 มิ.ย.	
ภาคเหนือ						44.27	52.14	
- ภูมิพล(ตาก)	13,462	56	56	56	56	8.89	20.00	-
- สิริกิติ์(อุตรดิตถ์)	9,510	52	52	52	52	30.12	20.04	-
- แม่จันทา(เชียงใหม่)	265	51	51	50	50	0.10	1.13	-
- แม่กวางฯ(เชียงใหม่)	263	28	28	28	28	0.65	0.03	ต่ำกว่า 30%
- กิวลม(ลำปาง)	106	65	66	67	66	2.20	3.31	-
- กิวคองมา(ลำปาง)	170	56	56	56	56	0.65	0.72	-
- แควน้อยฯ(พิษณุโลก)	939	23	22	22	21	1.66	6.91	ต่ำกว่า 30%
- แม่มอก(ลำปาง)	110	44	43	43	44	0.56	0.29	ต่ำกว่า 50%
ภาคตะวันออกเฉียงเหนือ						10.12	18.10	
- ห้วยหลวง(อุดรธานี)	135	44	44	44	44	0.57	0.37	ต่ำกว่า 50%
- น้ำอูน(สกลนคร)	520	59	59	59	59	1.54	0.64	-
- น้ำพุง(สกลนคร)	166	29	29	29	29	0.00	0.21	ต่ำกว่า 30%
- จุฬารัตน์(ชัยภูมิ)	164	61	61	61	60	0.20	1.06	-
- อุบลรัตน์(ขอนแก่น)	2,431	38	38	37	37	0.89	10.04	ต่ำกว่า 40%
- ลำปาว(กาฬสินธุ์)	1,980	38	38	38	38	5.53	5.53	ต่ำกว่า 40%
- ลำตะคอง(นครราชสีมา)	314	63	63	63	63	0.33	0.09	-
- ลำพระเพลิง(นครราชสีมา)	110	62	62	62	62	0.14	0.00	-
- มูลบ่น(นครราชสีมา)	141	53	53	53	53	0.07	0.00	-
- ลำแซะ(นครราชสีมา)	275	44	44	44	44	0.06	0.16	ต่ำกว่า 50%
- ลำนางรอง(บุรีรัมย์)	121	53	53	53	53	0.00	0.00	-
- สิรินคร(อุบลราชธานี)	1,966	46	46	46	46	0.63	0.00	ต่ำกว่า 50%
- ลำปลายมาศ(นครราชสีมา)	98	69	69	70	70	0.16	0.00	-
ภาคกลาง						56.40	23.86	
- ป่าสักฯ(ลพบุรี)	960	22	22	21	21	0.24	1.78	ต่ำกว่า 30%
- ทับเสลา(อุทัยธานี)	160	47	48	48	48	0.15	0.04	ต่ำกว่า 50%
- กระเสียว(สุพรรณบุรี)	240	71	71	70	69	0.70	2.16	-
- ศรีนครินทร์(กาญจนบุรี)	17,745	81	81	81	81	19.47	9.96	-
- วชิราลงกรณ์(กาญจนบุรี)	8,860	56	57	58	58	35.84	9.92	-
ภาคตะวันออก						4.72	3.78	
- ขุนด่านฯ(นครนายก)	224	28	29	29	30	1.93	0.08	ต่ำกว่า 40%
- คลองสิียด(ฉะเชิงเทรา)	420	51	51	50	50	0.73	1.30	-
- บางพระ(ชลบุรี)	117	64	63	63	63	0.00	0.28	-
- หนองปลาไหล(ระยอง)	164	73	72	72	72	0.67	0.41	-
- ประแสร์(ระยอง)	295	74	74	73	72	0.14	1.71	-
- นฤปดินทรจินดา(ปราจีนบุรี)	295	17	17	18	18	0.03	0.00	ต่ำกว่า 20%
- พระปรอง(สระแก้ว)	97	47	47	48	48	0.13	0.00	ต่ำกว่า 50%
- ดอกกราย(ระยอง)	71	64	64	64	64	0.31	0.00	-
- คลองพระพุทธ(จันทบุรี)	70	76	76	76	76	0.77	0.00	-
- คลองหลวง รัชชโลทร(ชลบุรี)	98	75	83	70	68	0.03	0.00	-
ภาคใต้						34.55	15.58	
- แก่งกระเจาน(เพชรบุรี)	710	46	46	47	47	3.15	0.47	ต่ำกว่า 50%
- ปรามบุรี(ประจวบคีรีขันธ์)	347	69	70	70	70	2.50	2.44	-
- รัชชประภา(สุราษฎร์ธานี)	5,639	68	69	69	70	26.15	2.56	-
- บางกลาง(ยะลา)	1,454	76	75	75	74	2.75	10.11	-

¹รณก. = ระดับน้ำเก็บกัก, ที่มา: กรมชลประทาน

การพยากรณ์อากาศและสภาพอากาศประจำวัน

๑ ลักษณะอากาศทั่วไปและการพยากรณ์อากาศ ประจำวันที่ 22 มิถุนายน 2561 (เวลา 06.00 น.)

ลักษณะอากาศทั่วไป	
<p>ลักษณะอากาศทั่วไป ประเทศไทยยังคงมีฝนตกหนักบางแห่งบริเวณภาคเหนือ ภาคตะวันออก และภาคใต้ฝั่งตะวันตก ขอให้ประชาชนที่อาศัยอยู่ในพื้นที่เสี่ยงภัย ระวังอันตรายจากฝนตกหนักและฝนตกสะสม ที่ทำให้เกิดน้ำท่วมฉับพลัน น้ำป่าไหลหลากไว้ด้วย ส่วนบริเวณทะเลอันดามัน มีคลื่นสูงประมาณ 2 เมตร และบริเวณอ่าวไทยตอนบนตั้งแต่จังหวัดสุราษฎร์ธานีขึ้นมาทางฝั่งมีคลื่นสูง 1-2 เมตร ขอให้ชาวเรือเดินเรือด้วยความระมัดระวัง</p> <p>ลักษณะสำคัญทางอุตุนิยมวิทยา มรสุมตะวันตกเฉียงใต้ที่พัดปกคลุมทะเลอันดามัน ประเทศไทย และอ่าวไทยมีกำลังปานกลาง ลักษณะเช่นนี้ทำให้ประเทศไทยยังคงมีฝนตกหนักบางแห่ง สำหรับคลื่นลมบริเวณทะเลอันดามัน และอ่าวไทยตอนบนมีกำลังปานกลาง</p>	
การพยากรณ์อากาศรายภาค	
ภาคเหนือ	มีเมฆเป็นส่วนมาก กับมีฝนฟ้าคะนอง ร้อยละ 60 ของพื้นที่ และมีฝนตกหนักบางแห่ง บริเวณจังหวัดแม่ฮ่องสอน เชียงใหม่ เชียงราย ลำพูน ลำปาง พะเยา แพร่ น่าน อุตรดิตถ์ ตาก และกำแพงเพชร อุณหภูมิต่ำสุด 24-25 องศาเซลเซียส อุณหภูมิสูงสุด 32-36 องศาเซลเซียส ลมตะวันตกเฉียงใต้ ความเร็ว 10-30 กม./ชม.
ภาคกลาง	มีเมฆเป็นส่วนมาก กับมีฝนฟ้าคะนอง ร้อยละ 40 ของพื้นที่ ส่วนมากบริเวณจังหวัดราชบุรี กาญจนบุรี อุทัยธานี และนครปฐม อุณหภูมิต่ำสุด 25-27 องศาเซลเซียส อุณหภูมิสูงสุด 33-36 องศาเซลเซียส ลมตะวันตกเฉียงใต้ ความเร็ว 10-30 กม./ชม.
ภาคต.อ.เฉียงเหนือ	มีเมฆเป็นส่วนมาก กับมีฝนฟ้าคะนอง ร้อยละ 40 ของพื้นที่ ส่วนมากบริเวณจังหวัดเลย หนองบัวลำภู หนองคาย บึงกาฬ อุดรธานี ขอนแก่น ชัยภูมิ ศรีสะเกษ และอุบลราชธานี อุณหภูมิต่ำสุด 24-26 องศาเซลเซียส อุณหภูมิสูงสุด 34-36 องศาเซลเซียส ลมตะวันตกเฉียงใต้ ความเร็ว 10-30 กม./ชม.
ภาคตะวันออก	มีเมฆเป็นส่วนมาก กับมีฝนฟ้าคะนอง ร้อยละ 40 ของพื้นที่ และมีฝนตกหนักบางแห่ง บริเวณจังหวัดจันทบุรี และตราด อุณหภูมิต่ำสุด 25-28 องศาเซลเซียส อุณหภูมิสูงสุด 31-36 องศาเซลเซียส ลมตะวันตกเฉียงใต้ ความเร็ว 15-35 กม./ชม. ทะเลมีคลื่นสูง 1-2 เมตร บริเวณที่มีฝนฟ้าคะนองคลื่นสูงประมาณ 2 เมตร
ภาคใต้ฝั่งตะวันออก	มีเมฆเป็นส่วนมาก กับมีฝนฟ้าคะนอง ร้อยละ 40 ของพื้นที่ ส่วนมากบริเวณจังหวัดชุมพร สุราษฎร์ธานี นครศรีธรรมราช และพัทลุง อุณหภูมิต่ำสุด 22-27 องศาเซลเซียส อุณหภูมิสูงสุด 32-36 องศาเซลเซียส ตั้งแต่จังหวัดสุราษฎร์ธานีขึ้นมา: ลมตะวันตกเฉียงใต้ ความเร็ว 15-35 กม./ชม. ทะเลมีคลื่นสูง 1-2 เมตร ห่างฝั่งคลื่นสูงประมาณ 2 เมตร ตั้งแต่จังหวัดนครศรีธรรมราชลงไป: ลมตะวันตกเฉียงใต้ ความเร็ว 15-30 กม./ชม. ทะเลมีคลื่นสูงประมาณ 1 เมตร ห่างฝั่งคลื่นสูง 1-2 เมตร
ภาคใต้ฝั่งตะวันตก	มีเมฆเป็นส่วนมาก กับมีฝนฟ้าคะนอง ร้อยละ 40 ของพื้นที่ และมีฝนตกหนักบางแห่ง บริเวณจังหวัดระนอง พังงา และภูเก็ต อุณหภูมิต่ำสุด 23-25 องศาเซลเซียส อุณหภูมิสูงสุด 30-32 องศาเซลเซียส ตั้งแต่จังหวัดภูเก็ตขึ้นมา: ลมตะวันตกเฉียงใต้ ความเร็ว 20-35 กม./ชม. ทะเลมีคลื่นสูงประมาณ 2 เมตร บริเวณที่มีฝนฟ้าคะนองคลื่นสูงมากกว่า 2 เมตร ตั้งแต่จังหวัดกระบี่ลงไป: ลมตะวันตกเฉียงใต้ ความเร็ว 15-35 กม./ชม. ทะเลมีคลื่นสูง 1-2 เมตร บริเวณที่มีฝนฟ้าคะนองคลื่นสูงประมาณ 2 เมตร
กรุงเทพมหานครและปริมณฑล	มีเมฆเป็นส่วนมาก กับมีฝนฟ้าคะนอง ร้อยละ 40 ของพื้นที่ ส่วนมากในระหว่างบ่ายถึงค่ำ อุณหภูมิต่ำสุด 26-28 องศาเซลเซียส อุณหภูมิสูงสุด 33-36 องศาเซลเซียส ลมตะวันตกเฉียงใต้ ความเร็ว 10-30 กม./ชม.

ที่มา: กรมอุตุนิยมวิทยา

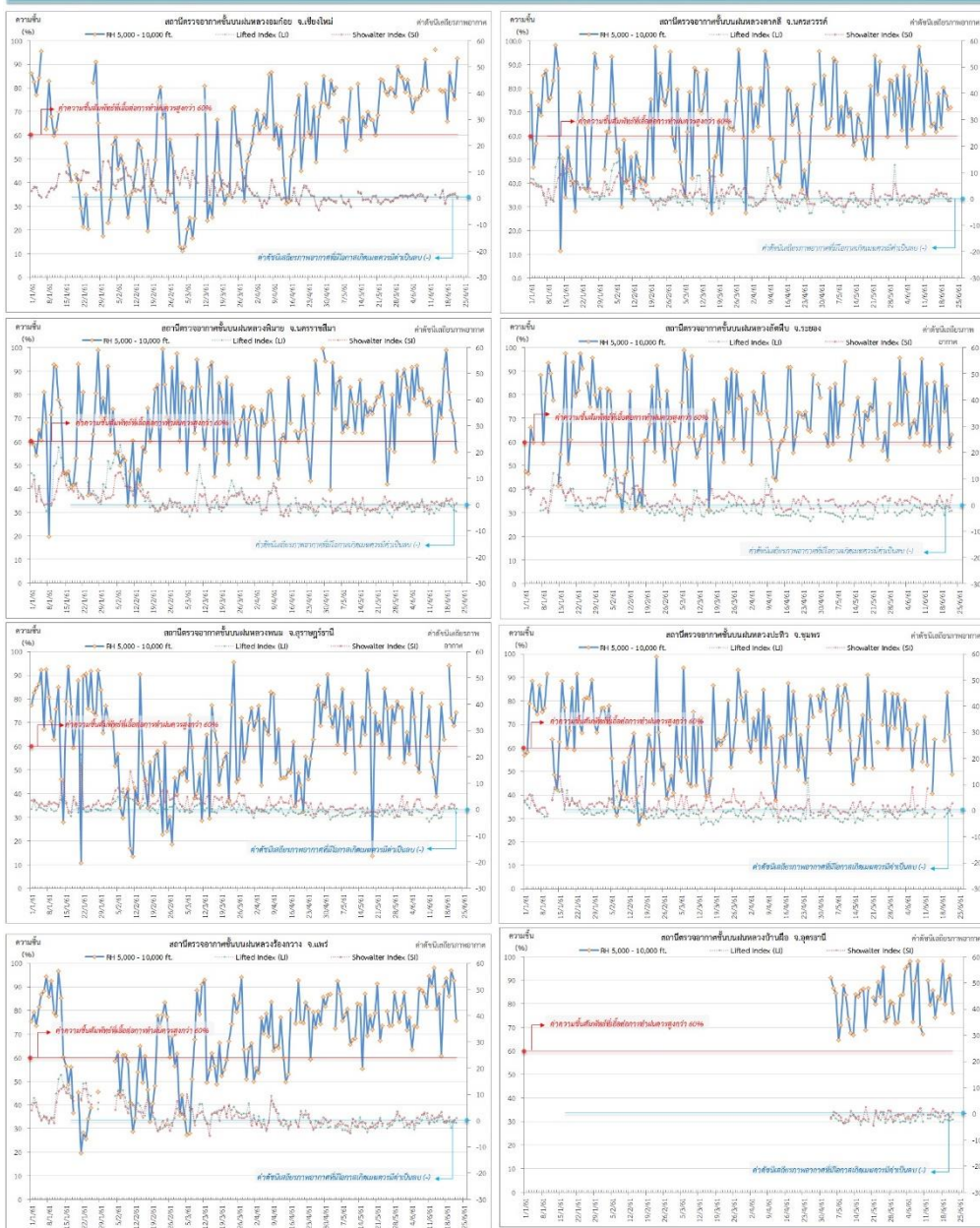
๑ ข้อมูลความชื้นจากการตรวจอากาศชั้นบน (Sounding) ระยะความสูง 5,000 - 10,000 ฟุต

ภาค	สถานีตรวจอากาศ	ความชื้นสัมพัทธ์ (%)					เสถียรภาพอากาศ
		18 มิ.ย.	19 มิ.ย.	20 มิ.ย.	21 มิ.ย.	22 มิ.ย.	
ภาคเหนือ	สถานีเรดาร์ฝนหลวงมก๋อย	66	87	79	76	93	เสถียรภาพ
	สถานีตรวจอากาศเคลื่อนที่ร้องกวาง	94	87	97	93	76	เสถียรภาพ
ภาคกลาง	สถานีเรดาร์ฝนหลวงตาคี	64	81	77	72	72	เสถียรภาพ
ภาคตะวันออกเฉียงเหนือ	สถานีเรดาร์ฝนหลวงพิมาย	99	82	74	68	56	เสถียรภาพ
	สถานีตรวจอากาศเคลื่อนที่บ้านฝือ	99	80	91	92	76	เสถียรภาพ
ภาคตะวันออก	สถานีเรดาร์ฝนหลวงสัตหีบ	93	73	84	58	64	เสถียรภาพ
ภาคใต้	สถานีเรดาร์ฝนหลวงพนม	n/a	95	72	69	75	เสถียรภาพ
	สถานีตรวจอากาศเคลื่อนที่ปะทิว	n/a	63	84	66	49	เสถียรภาพ

หมายเหตุ : สภาพอากาศมีเสถียรภาพ(Stable) หมายถึงสภาพอากาศที่มีโอกาสน้อยหรือไม่มีโอกาสในการเกิดเมฆในแนวตั้งเพื่อพัฒนาตัวกลายเป็นกลุ่มฝน
สภาพอากาศไม่มีเสถียรภาพ(Unstable) หมายถึงสภาพอากาศที่มีโอกาสเกิดเมฆในแนวตั้งและพัฒนาตัวเป็นกลุ่มฝนได้

๑ กราฟแสดงแนวโน้มความชื้นอากาศชั้นบนและดัชนีเสถียรภาพอากาศ (ระหว่างวันที่ 1 มกราคม – 22 มิถุนายน 2561)

กราฟแสดงผลตรวจอากาศชั้นบน (ระยะ 5,000 - 10,000 ฟุต) ตั้งแต่วันที่ 1 มกราคม 2561 - ปัจจุบัน



หมายเหตุ
 - ระยะความสูง 5,000-10,000 ฟุต เป็นระดับความบินในการปฏิบัติการฝนหลวง (ระดับฐานเมฆ)
 - ความชื้นสัมพัทธ์ที่ต่ำกว่าการปฏิบัติการฝนหลวงควรมีค่าสูงกว่าร้อยละ 60 ขึ้นไป
 - ดัชนีเสถียรภาพชั้นอากาศที่มีโอกาสเกิดเมฆรวมมีค่าเป็นลบ (-)
 - LI: Lifted Index คือค่าดัชนีเสถียรภาพชั้นอากาศระดับต่ำ
 - St: Showalter Index คือค่าดัชนีเสถียรภาพชั้นอากาศระดับกลาง

การปฏิบัติการฝนหลวงประจำวัน

๑ สรุปผลปฏิบัติการฝนหลวงประจำวัน ที่ 21 มิถุนายน 2561

ภาค/หน่วยฯ	หน่วยปฏิบัติการ (หน่วย)	เครื่องบิน ผล./ทอ. (ลำ)	จำนวนเที่ยวบิน (เที่ยว)	จำนวนชั่วโมงบิน (ชั่วโมง)	ปริมาณการใช้สารฝนหลวง (ตัน/นัด)	จังหวัดที่มีการรายงานฝนตก (จำนวนจังหวัด/อ่างเก็บน้ำเป้าหมาย)
เหนือ	2	5/-	4	7:20	4.00/-	1/-
- เชียงใหม่	1	3/-	0	0:00	0.00/-	ไม่ปฏิบัติการฝนหลวง เนื่องจากมีฝนตกบริเวณสนามบินเป็นระยะประกอบด้วยเมฆในพื้นที่เป้าหมาย ก่อตัวเล็กน้อยและสลายตัวเร็ว
- พิษณุโลก	1	2/-	4	7:20	4.00/-	มีฝนตกเล็กน้อยถึงปานกลาง บริเวณพื้นที่การเกษตร จ.เพชรบูรณ์(บึงสามพัน วิเชียรบุรี หนองไผ่)
กลาง	2	6/-	6	10:45	4.20/-	1/-
- กาญจนบุรี	1	3/-	0	0:00	0.00/-	ไม่ปฏิบัติการฝนหลวง เนื่องจากลมชั้นบนมีกำลังค่อนข้างแรงส่งผลให้กลุ่มเมฆในพื้นที่เป้าหมายเคลื่อนตัวและสลายตัวเร็ว
- ลพบุรี	1	3/-	6	10:45	4.20/-	มีฝนตกเล็กน้อยถึงปานกลางเป็นแห่งๆ บริเวณพื้นที่การเกษตร จ.นครสวรรค์(พยุหะคีรี ตาคีรี ตากฟ้า ท่าตะโก ไผ่ศาลี)
ตะวันออกเฉียงเหนือ	2	7/2	7	11:22	5.20/-	3/-
- ขอนแก่น	1	3/-	3	5:15	2.20/-	มีฝนเล็กน้อย บริเวณพื้นที่การเกษตร จ.สุรินทร์ (ชุมพลบุรี) และ จ.ร้อยเอ็ด(เกษตรวิสัย สุวรรณภูมิ เมืองสรวง อาจสามารถ หนองฮี โพนทราย พนมไพร)
- นครราชสีมา	1	4/2	4	6:07	3.00/-	มีฝนตกเล็กน้อยถึงปานกลาง บริเวณพื้นที่การเกษตร จ.บุรีรัมย์(หนองหงส์ ลำปลายมาศ นางรอง ชำนิ ห้วยราช กระสัง สตึก บ้านด่าน เฉลิมพระเกียรติ เมืองบุรีรัมย์) และ จ.สุรินทร์(ชุมพลบุรี เขวาสินรินทร์ ท่าตูม จอมพระ ปราสาท ศรีขรภูมิ เมืองสุรินทร์)
ตะวันออก	1	3/-	3	4:45	2.10/-	1/-
- สระแก้ว	1	3/-	3	4:45	2.10/-	มีฝนตกเล็กน้อย บริเวณพื้นที่การเกษตร จ.ปราจีนบุรี (ศรีมโหสถ)
ใต้	1	-/1	0	0:00	0.00/-	-/-
- สงขลา	1	-/1	0	0:00	0.00/-	ไม่ปฏิบัติการฝนหลวง เนื่องจากติดตามสถานการณ์น้ำในพื้นที่
รวม	8	21/3	20	34:12	15.50/-	6/-

๑ สรุปผลรวมปฏิบัติการตั้งแต่เริ่มตั้งหน่วยปฏิบัติการฝนหลวง (1 มีนาคม - 21 มิถุนายน 2561)

ตั้งแต่เริ่มตั้งหน่วยปฏิบัติการฝนหลวง เมื่อวันที่ 1 มีนาคม - 21 มิถุนายน 2561 มีการขึ้นปฏิบัติการฝนหลวง จำนวน 104 วัน มีวันฝนตกจากการปฏิบัติการฝนหลวงคิดเป็นร้อยละ 97.19 ขึ้นปฏิบัติงานจำนวน 1,576 เที่ยวบิน (2,404:57 ชั่วโมงบิน) ปริมาณการใช้สารฝนหลวง 1,258.85 ตัน พลุซิลเวอร์ไอโอไดด์สำหรับภารกิจปฏิบัติการฝนหลวง จำนวน 1,809 นัด จังหวัดที่มีรายงานฝนตกรวม 54 จังหวัด

ภาค - ศูนย์/หน่วยปฏิบัติการฯ	ขึ้นบิน (วัน)	ฝนตก (วัน)	จำนวน เที่ยวบิน (เที่ยว)	จำนวน ชั่วโมงบิน (ชั่วโมง)	ปริมาณ สารฝนหลวง (ตัน/AgI, CaCl ₂ นัด (ทำฝน)/AgI นัด (ยับยั้งลูกเห็บ))	จังหวัดที่มีรายงานฝนตก (ทั้งการสังเกตด้วยสายตา/ การตรวจวัดด้วยเรดาร์ และ เครื่องวัดน้ำฝนอัตโนมัติ)	ปริมาณ น้ำไหลลง อ่างเก็บน้ำสะสม (ล้าน ลบ.ม.)
เหนือ	79	70	390	663:30	366.90/1809	27 จังหวัด	3.25
- เชียงใหม่ (เปิดหน่วยฯ 1 มี.ค. 61 เป็นต้นไป)	58	50	216	349:15	226.40/919	บริเวณที่มีฝนตก ได้แก่ เชียงใหม่ ตาก พะเยา ลำปาง ลำพูน แพร่ พิจิตร น่าน เชียงใหม่ แม่ฮ่องสอน (10 จังหวัด)	แม่กวัง 3.25
- พิษณุโลก (เปิดหน่วยฯ 1 มี.ค. 61 เป็นต้นไป)	65	55	174	314:15	140.50/890	บริเวณที่มีฝนตก ได้แก่ กำแพงเพชร ตาก น่าน พิจิตร พิษณุโลก เพชรบูรณ์ แพร่ ลำปาง ลำพูน สุโขทัย อุตรดิตถ์ นครสวรรค์ เลย กาฬสินธุ์ ขอนแก่น ชัยภูมิ นครพนม มหาสารคาม มุกดาหาร ร้อยเอ็ด เลย สกลนคร หนองบัวลำภู อุดรธานี (23 จังหวัด)	
กลาง	75	75	515	752:20	364.90	12 จังหวัด	131.94
- นครสวรรค์ (เปิดหน่วยฯ 1-31 มี.ค. 61)	5	5	15	26:15	12.00	บริเวณที่มีฝนตก ได้แก่ ลพบุรี อุทัยธานี (2 จังหวัด)	ศรีนครินทร์ 62.17 วชิราลงกรณ์ 69.77
- กาญจนบุรี (เปิดหน่วยฯ 6 มี.ค. 61 เป็นต้นไป)	59	59	257	370:00	179.20	บริเวณที่มีฝนตก ได้แก่ กาญจนบุรี กรุงเทพฯ ชัยนาท นครปฐม อุทัยธานี สมุทรสาคร สุพรรณบุรี นครสวรรค์ (8 จังหวัด)	
- ลพบุรี (เปิดหน่วยฯ 1 เม.ย. 61 เป็นต้นไป)	52	52	243	356:05	173.70	บริเวณที่มีฝนตก ได้แก่ ชัยนาท นครสวรรค์ ลพบุรี สระบุรี อุทัยธานี เพชรบูรณ์ นครราชสีมา (7 จังหวัด)	
ตะวันออกเฉียงเหนือ	63	58	206	350:42	187.75	14 จังหวัด	2.90
- ขอนแก่น (เปิดหน่วยฯ 1-31 มี.ค. 61 และ 16 พ.ค. 61 เป็นต้นไป)	21	17	52	110:05	38.45	บริเวณที่มีฝนตก ได้แก่ นครราชสีมา บุรีรัมย์ ชัยภูมิ ยโสธร ร้อยเอ็ด มหาสารคาม สุรินทร์ (7 จังหวัด)	ลำตะคอง 2.90

ภาค - ศูนย์/หน่วยปฏิบัติการฯ	ขึ้นบิน (วัน)	ฝนตก (วัน)	จำนวน เที่ยวบิน (เที่ยว)	จำนวน ชั่วโมงบิน (ชั่วโมง)	ปริมาณ สารฝนหลวง (ตัน/AgI, CaCl ₂ น้ด (ทำฝน)/AgI น้ด (ยั้บยั้งลูกเห็บ))	จังหวัดที่มีรายงานฝนตก (ทั้งการสังเกตด้วยสายตา/ การตรวจวัดด้วยเรดาร์ และ เครื่องวัดน้ำฝนอัตโนมัติ)	ปริมาตร น้ำไหลลง อ่างเก็บน้ำสะสม (ล้าน ลบ.ม.)
- อุดรธานี (เปิดหน่วยฯ 1 เม.ย.-16 พ.ค. 61)	13	12	21	30:25	25.80	บริเวณที่มีฝนตก ได้แก่ เลย นครราชสีมา หนองคาย อุดรธานี หนองบัวลำภู มหาสารคาม กาฬสินธุ์ (7 จังหวัด)	
- นครราชสีมา (เปิดหน่วยฯ 1 เม.ย. 61 เป็นต้นไป)	45	43	133	210:12	123.50	บริเวณที่มีฝนตก ได้แก่ นครราชสีมา ชัยภูมิ บุรีรัมย์ สุรินทร์ อุบลราชธานี โยโสธร ร้อยเอ็ด ศรีสะเกษ (8 จังหวัด)	
ตะวันออก	62	57	264	377:15	172.40	7 จังหวัด	
- จันทบุรี (เปิดหน่วยฯ 1 มี.ค.-30 พ.ค. 61 เป็นต้นไป)	51	47	225	329:45	146.90	บริเวณที่มีฝนตก ได้แก่ จันทบุรี สระแก้ว ฉะเชิงเทรา ชลบุรี ระยอง (5 จังหวัด)	คลองสิียด 7.39 คลองพระพุทธร 0.08
- สระแก้ว (เปิดหน่วยฯ 31 พ.ค. 61 เป็นต้นไป)	11	10	39	47:30	25.50	บริเวณที่มีฝนตก ได้แก่ สระแก้ว นครนายก ปราจีนบุรี (3 จังหวัด)	
ใต้	56	54	201	261:10	166.90	4 จังหวัด	
- หัวหิน (เปิดหน่วยฯ 1 มี.ค.-16 พ.ค. 61)	40	39	180	222:40	125.40	บริเวณที่มีฝนตก ได้แก่ ประจวบคีรีขันธ์ เพชรบุรี (2 จังหวัด)	แก่งกระจาน 37.32 ปราณบุรี 14.90
- สงขลา (เปิดหน่วยฯ 1 เม.ย. 61 เป็นต้นไป)	21	20	21	38:30	41.50	บริเวณที่มีฝนตก ได้แก่ นราธิวาส สงขลา (2 จังหวัด)	

กลุ่มวิชาการปฏิบัติการฝนหลวง กองปฏิบัติการฝนหลวง กรมฝนหลวงและการบินเกษตร